



彩の国 商工会だより



発行所 さいたま市大宮区桜木町1丁目7番地5-76 編集・発行責任者 大久保 義海 年4回発行 埼玉県商工会連合会 電話048(641)3617 ホームページ http://www.syokukai.or.jp/ 埼玉県の商工会の現況 商工会数...57 商工会会員数...61,249(平成25年4月1日現在)

地域応援宣言!!

3つの充実保障

商工会員のための 共済制度

保障・貯蓄・融資 医療保障が充実 ガン治療に特化

商工組合共済 商工生保共済 商工がん共済

詳しくは、お近くの商工会へ!



県商工会連合会は、3月22日(金)、さいたま市の大宮ソニックシティで、平成24年度臨時総会を開催し、57名の商工会長等が出席した。

大久保義海 県連会長は、「景気回復への期待が見られているものの、商工会員の多くを占める中小・小規模事業者は、依然として厳しい経営環境にある。中小企業金融円滑化法の期限到来による資金繰りへの影響や、消費税引き上げの問題など、組織をあげて諸課題の解決に迅速に対応し、《商工会を応援する自由民主党議員の会》の埼玉県議会議員の先生方のお力添えを頂きながら、中小・小規模事業者の期待に応えていく所存である」と挨拶した。

続いて、川田康雄 三郷市商工会会長を議長に選出し、平成25年度事業計画書(案)、収支予算書(案)など6つの議案に加え、第15回商工会青年部全国大会(埼玉大会)の支援に関する決議(案)を原案とお可決した。

平成25年度事業計画書の重点項目は右掲の通り。



平成25年度の事業計画決まる

— 臨時総会を開催 —

平成25年度事業計画書の重点項目

1 企業体力強化につながる中小・小規模事業者への支援強化

- ① 中小・小規模事業者に対する金融支援、税務・労務対策の強化
- ② 「中小企業・小規模事業者ビジネス創造等支援事業」を活用した経営力向上支援
- ③ 商業・サービス業に対する支援強化

2 地域コミュニティ維持活動の強化

- ① 地域支え合い事業等を通じた共助のまちづくりへの支援
- ② 積極的なまちづくりへの参画による地域振興の推進

3 次世代に向けた商工会機能の強化

- ① 企業訪問等による組織の強化
- ② 財政力の強化
- ③ 広域人事制度の推進による中小・小規模事業者支援機能の強化
- ④ 合併・広域連携等の強化

県商工会連合会で、平成25年度の重点事業として

「企業体力強化につながる中小・小規模企業への支援強化」に取り組みます

県内57商工会が 経営革新等支援機関に認定

中小企業を巡る経営課題が多様化・複雑化する今日、中小企業支援を行う支援事業の担い手の多様化・活性化を図るため、平成24年8月30日に「中小企業経営力強化支援法」が施行されました。

この度、県商工会連合会ならびに県内57商工会は、この法に基づき、国から「経営革新等支援機関」として認定を受けました(平成25年4月認定)。

これまでも経営革新等に取り組む中小企業の事業計画策定等を支援させていただいていますが、今後は、経営革新等支援機関として、地域発展のためにより一層努めてまいります。国の補助事業や助成・優遇制度など、商工会へ是非ご相談ください。

ご案内 中小企業の労務相談に幅広く応じます!

社会保険労務士や労働衛生コンサルタントなどの専門家を無料で派遣いたします。高齢者雇用安定法などに対応した就業規則の改定、労働時間や賃金制度の見直し、労働安全衛生管理体制の改善など、労働面の課題解決を幅広く支援します。まずはお電話で遠慮なくご相談ください。商工会でも受付を行います。

相談無料

【お問合せ】 埼玉県労務問題総合相談センター (埼玉県最低賃金総合相談支援センター) 埼玉県商工会連合会内 ☎048-641-3613 または 各商工会

ご案内

経営改善計画作成等の 相談 無料

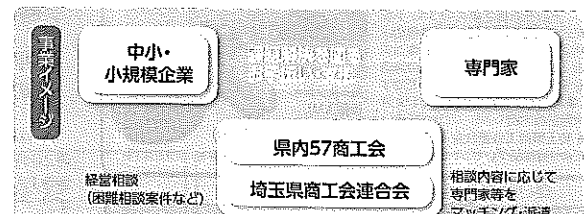
取組みをサポート!

エキスパートバンク事業を活用してみませんか

中小・小規模企業の皆様が抱える経営上の問題点や課題に対し、中小企業診断士をはじめ各分野の専門家を派遣して支援する制度です。よりよい経営を目指す経営者の方々が、必要な専門家の意見を聞ける場としてご利用下さい。



- 金融円滑化法終了にあたり、経営改善や企業再生等に取り組むため、専門的な課題解決を図りたい
- 販路開拓、コストダウン、資金繰りの確保、事業転換、事業承継 など



【お問合せ】 各商工会 または 県商工会連合会まで

※専門家の派遣回数には 制限があります

成功をともに

第15回商工会青年部全国大会 埼玉大会

【とき】平成26年2/4(土)・5(日)

【ところ】さいたまスーパーアリーナ/大宮ソニックシティ



東日本大震災に係る義援金の御礼

会員を始め関係各位の皆様より、多くの義援金のご協力をいただき、厚く御礼申し上げます。義援金は、全国商工会連合会を通じて、被災地県連へ順次送金され、被災地域の商工業者の皆様の復興等に役立てられています。 埼玉県商工会の義援金総額 66,836,171円 (平成25年3月29日現在)

連合会 ニュース

県青連 県女性連 シラコバト基金に寄付



福口康通専務理事、篠田典青連会長、島原女性連会長など県青連、県女性連の幹部等が上田清司県知事を訪問

県商工会連合会、県商工会青年部連合会ならびに県商工会女

ご利用下さい 独占禁止法相談ネットワーク

○このようなことでお困りではありませんか？

- ◆事業者団体での情報交換がどんな場合に問題になるの？
- ◆取引先が、代金を一方的に減額している。
- ◆買いたたきに遭っている。
- ◆注文どおりに、返品された「下請法違反行為じゃないの?」...

(お問合せ) 公正取引委員会事務局 ☎03-3581-5481
埼玉県商工会連合会 ☎048-641-3613

水辺空間を活用してオープンカフェ等をやってみませんか？

- 背景/平成23年4月の規制緩和により、民間事業者が河川敷地を利用できるようになりました。
- 許可期間 利用施設により変わりますが、一般的には3年以内。また、条件が整えば更新も可能。
- 利用方法/オープンカフェ、イベント会場、キャンプ場、バーベキュー場、船着場など
- 場所/埼玉県が管理する一級河川(151河川)の区域 ※治水水上支障のない区域に限る
- 許可期間 利用施設により変わりますが、一般的には3年以内。また、条件が整えば更新も可能。
- ポイント
 - 埼玉県知事が区域を指定します。
 - 協議会の設置が必要です。(関係市町村、地域住民、埼玉県、学識経験者等による構成)
 - 協議会が県から占用許可を受け、民間事業者に貸し出します。

(お問合せ) 各市町村の商工観光または河川を担当する課、県土整備事務所管理担当(県土整備事務所管轄区域) : <http://www.pref.saitama.lg.jp/page/kankatsu.htm>
制度等の詳細については、埼玉県水辺再生課ホームページをご覧ください。
<http://www.pref.saitama.lg.jp/soshiki/108/>

1~3月期の県内中小企業景況

県商工会連合会では、平成25年1~3月期の県内中小企業景況調査結果をまとめた。前期(平成24年10~12月期)と比べた景況においては、製造業は18.2ポイント、小売業は15.0ポイント、サービス業は8.5ポイント悪化、建設業は7.4ポイント改善した。平成25年4~6月期の見通しについては、全業種に回復の兆しが見込まれる。

おめでとうございます
第167回 全国商工会珠算検定 (平成24年11月18日実施)
1級満点合格
仲井祐太さん(富士見市商工会・西年田珠算塾)

年度	回	実成績	試験日
平成25年度 全国商工会 珠算検定試験日程	第169回	1~10級	6月16日(日)
	第170回	1~10級	9月15日(日)
	第171回	1~10級	11月17日(日)
平成26年度	第172回	1~10級	2月16日(日)

年度	回	実成績	試験日
平成25年度 販売士検定 試験日程	第72回	3級	7月13日(土)
	第41回	2級	10月2日(水)
	第41回	1級	2月19日(水)
平成26年度	第73回	3級	2月19日(水)

特産品プレゼント
吉見町産のイチゴや米粉を使ったスイーツ
吉見町 いちごタルト 苺ミルクまん

●応募方法/官製はがきに、〒、住所・氏名・性別・電話番号・事業所名、本号で良かった記事、本誌に対するご意見、ご感想をお書き添えのうえ、下記の宛先までご応募ください。●締切/平成25年6月末日(消印有効) ●当選発表/厳正なる抽選の上、当選の発表をもって発表にさせていただきます。●あて先/〒330-8669 さいたま市大宮区桜木町1-7-5 ソニックシティ7階 埼玉県商工会連合会 彩の国商工会だより特産品プレゼント係

セットで5名様にプレゼント
苺ミルクまん (6個入り)
いちごタルト (4個入り)

販売所/吉見町商工会

お知らせ
茨城県大洗町 **海の家** 開設します

期間 7/20(土)~8/18(日)

料金 おひとり様 5,000円 (1泊2食付 (2泊まで))
(小学生以上・消費税込)

申込み受付開始 7月1日(月)9:00~

【お申込み・お問合せ】 ☎048-644-5601 受付/月~金(9時~17時)
(一)埼玉県中小企業共済協会 皆様のご利用をお待ちしております

県シラコバト長寿社会福祉基金は、昭和52年に設置され、民間団体の地域福祉活動への支援や福祉教育の推進等の財源として地域福祉に活用されている。

県青連と県女性連では、昭和57年から環境美化運動や献血運動などと共社会貢献活動の一環として、同基金に寄付を行っている。同基金への寄付金額総額は、31回目の今回で2670万8千円に達している。

県商工会女性部連合会では、「エコライフDAY埼玉2012(夏のキャンペーン)」において参加団体の中、最も多くの参加者と呼ばび取り組みを行った(8702名)が参加ことから、3月22日、知事公館で行われたエコライフDAY感謝状贈呈式において知事から感謝状が贈呈された。



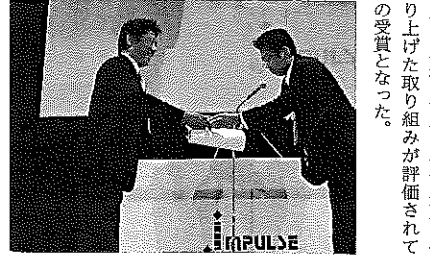
県女性連の取組みに知事より感謝状贈呈 エコライフDAY埼玉2012

県商工会女性部連合会では、地元消費購買率が減少する中、地元商店を盛り上げ、地元での売り上げ増加をはかることで、地域社会の発展に繋げようと、県内57の商工会女性部が、地元商店、工場、公共施設等、地域住民の方々が目にするところに、地元での買物を推奨するためのステッカーを貼るなどとして、「お買い物は地元商店で!」のアピールを展開している。

この度、ステッカーをリニューアル。これにより「商工会女性部地元商店買物運動」の新たな盛り上がりも期待している。



お買い物は地元商店で! ステッカーをリニューアル



西秩父商工会青年部 全国大会顕彰受賞

西秩父商工会青年部は、2月6日、徳島市で開催された第14回商工会青年部全国大会において、関東甲信越ブロック代表として、頭彩(まち地域)づくり部門を受賞した。

(尾ノ内)百景(冷っつけえい)氷柱事業で、小鹿野町の自然を利用し、冬場の深谷を観光名所に作り上げた取り組みが評価されての受賞となった。

障害者の法定雇用率が改正 労務ワンポイント

Q 平成25年4月から障害者の法定雇用率が変わるとのこと。従業員数50名の製造業の当社も、障害者の方を雇用しなければならないのでしょうか?

A はい。常時雇用する従業員さん(労働時間が週20時間以上の方が)50人以上の場合は障害者を1人以上以上雇用しなければいけないこととなります。

平成25年4月から障害者の法定雇用率が1.8%→2.0%に引き上げられました。今までは常時雇用する労働者(週20時間以上労働する方)数が56人以上の事業主が対象となっていました。4月からは常時雇用する労働者が50人以上の事業主が対象となります。また、毎年6月1日現在の障害者雇用状況をハローワークへ報告することになります。(必要書類は送付されます) 現行、常時雇用する労働者数が200人を超え

る事業主は法定雇用率が達成できていない場合、不足人数1人につき月額5万円の納付金を納付しています。

また逆に法定雇用率を達成した事業主には調整金が支払われます。これは【障害者雇用納付金制度】の一部ですが、この制度は2年後の平成27年4月から適用対象が広がられ、常時雇用する労働者数100人以上の事業主が対象となってきます。お早めの準備をお勧めします。

詳しくは、管轄の公共職業安定所(ハローワーク)または最寄りの高齢・障害者雇用支援センターへお問合せください。(埼玉県社会保険労務士会 労務管理部会 青木琢子)

●吉見町商工会 ☎0493-54-0701

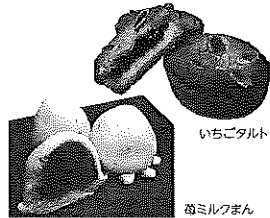
吉見町らしいお土産を ～地元産イチゴを使ったスイーツを開発～

吉見町商工会(お土産開発実行委員会)では、吉見町観光に訪れた方に向けたお土産品にふさわしいスイーツを作るうとアイデアを公募。昨年3月の最終審査で上位入賞した2品の商品化に向け開発に取り組んでい。2月14日、吉見町役場において完成した《いちごタルト》《苺ミルクまん》の「お土産品(スイーツ)開発製作発表会」を開催した。

《いちごタルト》は吉見町産の苺をジャムにし、アーモンドクリームと合わせてタルトに焼き上げた商品。《苺ミルクまん》は吉見町産の苺ジャムと練乳、白あんを米粉と山芋を使用して皮で包んだ饅頭で、苺の形をした見た目もかわいらしい商品。どちらも苺の風味を全面に打ち出した商品となつて

いる。吉見町は県内有数の苺の生産量を誇っており、吉見らしさのあるスイーツが出来上がった。

吉見町商工会では、「いちごの里に相応しいスイーツで、食べると口いっぱいに広がる苺の甘い香りと甘酸っぱさが何とも言えない」と話している。なお、同商品は道の駅いちごの里よしみ等で販売している。



いちごタルト

苺ミルクまん

商工会アドバイザー

●ふかや市商工会 ☎048-584-2325

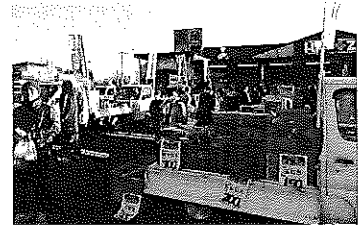
魅力ある地元特産品を軽トラで直送販売 ～荷台の店舗に多くの来場者が賑わう～

ふかや市商工会が事務局を務める《ふかや緑の回廊推進協議会》では、毎月最終日曜日、花園ショッピングセンター ハーズの駐車場において、深谷ならではの商品を産直で新鮮販売する《軽トラ市》を開催している。ハーズの朝市と同時開催しており、早朝から多くの買い物客で賑わう。

3月31日に行われた《第7回軽トラ市》においても、ずらりと並んだ8台の軽トラの荷台に、《緑の回廊援隊》による花卉や苗木、また地元農園による新鮮野菜などの商品が並んだ。和やかな雰囲気の中、買い物客が出店者との会話を楽しみ、荷

台に並んだ商品を購入する姿が見られた。朝7時の開店から9時の終了までの2時間、終始賑わいが途切れることなく大盛況を博していた。

ふかや緑の回廊推進協議会では、「7回開催して定着してきたので、これからも更に軽トラ市を発展させたいと思います」と話している。



田島氏は、小学生の頃、県の児童展等で賞状をもらうなど、絵は小さい頃から上手だったという。
小学校4年の時、父を戦争で失い、兄弟5人の長男ということで家業の農家の仕事を手伝った。30歳を過ぎて造船業の仕事を始め、昭和61年、備前玉造園土木を設立。官公庁の仕事、個人庭園の造成管理等を中心に行い、得意の絵を活かし、見取り図やイメージ図を手描きしたことを今も思い出そう。

現在は会長職に就き、念願の好きだった絵画(水彩画)を始め、地元や各地の名所を中心に、暇を見つけては描写を楽しんでいる。4年前、埼玉県展に出展入選して以来、連続で入選。昨年は県美術協会会員になることができた。
始めて8年が過ぎ、年々作品数も増えた。80歳を記念にと友人達に勧められ、今年9月13日から16日まで、本庄市児玉文化会館(セルデュ)で「展覧会 田島明夫 展」を開催するに至った。田島氏の作品と併せて、奥様のちぎり絵も展示する。「ご来場いただき皆様様に観覧、ご指導いただければと思っております」と語りくれた。

各地の名所で 描写を楽しみ 展覧会を開催



備前玉造園土木
会長 田島 明夫
〒367-0225
本庄市児玉町飯倉228-1
TEL 0495-72-0385
FAX 0495-72-0598 (児玉商工会)

私の趣味

9期目を迎える(術)アリエースは、光学ガラス等の高硬度脆性材料の加工を得意とする。新技術開発で飛躍を目指し、県内中小企業を表彰する「第2回波沢栄一ビジネス大賞」テクノロジ部門で奨励賞を受賞した。
受賞の対象となつたのは超音波振動を利用した金属鏡面加工(MGH加工)。(MGHとはMirror(鏡面)とGloss(光沢) Hammering(叩きだし)を組み合わせた造語。特許を平成24年7月に取得した。
研磨レスで金属表面を鏡面に仕上げる従来の加工方法で、超音波振動を与えた専用工具を使い、微細な凸部分を男性変形によって平滑化して鏡

面にする。金属を使用する幅広い分野において利用可能という。
堀川氏は、「MGH加工をひとつの契機として、自社の事業を知ってもらいたい。アイデアを方向づけただけでなく、技術を活用して何を方向づけられるかが大事。加工業で終わらず、最終製品を自社で作ることを目指していきたい」と語りくれた。



MGH加工を施した金属片の左半分は名刺の文字がはっきりと映り込む

取締役社長
堀川 直主 氏
〒351-0104
和光市南2-3-13
TEL048-450-1530
FAX048-450-1535
http://www.ultrasonic.co.jp/

秩父荒川地域で衣料品小売業を営むもつちゃん(荒川商工会)に学生向け衣料を取り扱っており、地域で高い知名度がある。ユニークな店名は、初代社長長の元治氏が自身の名前を短くしたものだそう。
2代目社長の輝雄氏は「お客様は家族と同じ。来店されるお客様の家族構成まで頭に入っている。地域に密

着した気軽に立ち寄りでもらえるお店を続けていきたい。生活に寄り添ったサービスを提供していきたい」と力強く語る。
また、地域に根差したネットワークを活かして、荒川花ハス園のハスを活用した線香を作ろうと、現在、商工会と連携して取り組んでいる。今年3月には、「ハスの葉を活用した線香の開発製造販売」というテーマで経営革新計画が承認された。秩父札所34か所を巡る《秩父札所巡り》をされた方の記念にもなるような商品にしたいとされており、今後の展開が期待される。



代表 新井輝雄氏
〒369-1803
秩父市荒川日野198-1
TEL-FAX 0494-54-1142

FUJITSU
Best Solution & Best Partner
富士通マーケティングは、常にお客様の視点に基づいて革新的で最適なソリューションを創出し、お客様のベストパートナーとして、ともに、創造性あふれる未来に貢献します。
株式会社富士通マーケティング 関東支社
〒330-9503 さいたま市大宮区野町682-2(大宮情報文化センター)
TEL048-641-1747 http://jp.fujitsu.com/jm/

ご婚礼・ご宴会
清水園
大宮 ラフォーレ
〒330-0841 埼玉県さいたま市大宮区東町2-204
TEL 048-643-1234 FAX 048-645-4321
ホームページ http://www.shimizuen.co.jp

1914年創業以来変わらぬ、印刷への品質のこだわり
秀飯舎
株式会社
〒331-0058 埼玉県さいたま市西区飯田70
TEL 048-624-1121
FAX 048-624-1125
Eメール: info@shuhasha.co.jp
ホームページ http://www.shuhasha.co.jp/

